



Stage Line®

MIKROFON-LINE-MISCHER/ LINE-SPLITTER

MICROPHONE LINE MIXER/LINE SPLITTER
MIXEUR LIGNE MICRO/RÉPARTITEUR LIGNE
MISCELATORE MICROFONO-LINE/LINE SPLITTER



LMS-808 Best.-Nr. 20.2160



BEDIENUNGSANLEITUNG • INSTRUCTION MANUAL • MODE D'EMPLOI • ISTRUZIONI PER L'USO
MANUAL DE INSTRUCCIONES • INSTRUKCJA OBSŁUGI • VEILIGHEIDSVORSCHRIFTEN
SIKKERHEDSOPLYSNINGER • SÄKERHETSFÖRESKRIFTER • TURVALLISUUDESTA

D **Bevor Sie einschalten ...**

A
CH Wir wünschen Ihnen viel Spaß mit Ihrem neuen Gerät von „img Stage Line“. Dabei soll Ihnen diese Bedienungsanleitung helfen, alle Funktionsmöglichkeiten kennen zu lernen. Die Beachtung der Anleitung vermeidet außerdem Fehlbedienungen und schützt Sie und Ihr Gerät vor eventuellen Schäden durch unsachgemäßen Gebrauch.

Den deutschen Text finden Sie auf den Seiten 4–7.

F **Avant toute mise en service ...**

B
CH Nous vous remercions d'avoir choisi un appareil "img Stage Line" et vous souhaitons beaucoup de plaisir à l'utiliser. Cette notice a pour objectif de vous aider à mieux connaître les multiples facettes de l'appareil. En outre, en respectant les conseils donnés, vous éviterez toute mauvaise manipulation de sorte que vous-même et votre appareil soient protégés de tout dommage.

La version française se trouve pages 8–11.

E **Antes de cualquier instalación ...**

Tenemos de agradecerle el haber adquirido un aparato "img Stage Line" y le deseamos un agradable uso. Este manual quiere ayudarle a conocer las múltiples facetas de este aparato. La observación de las instrucciones evita operaciones erróneas y protege Vd. y vuestro aparato contra todo daño posible por cualquier uso inadecuado.

La versión española se encuentra en las páginas 12–15.

NL **Voordat u inschakelt ...**

B Wij wensen u veel plezier met uw nieuw toestel van "img Stage Line". Lees de veiligheidsvoorschriften, alvorens het toestel in gebruik te nemen. Door de veiligheidsvoorschriften op te volgen zal een slechte werking vermeden worden, en zal een eventueel letsel aan uzelf en schade aan uw toestel tengevolge van onzorgvuldig gebruik worden voorkomen.

U vindt de veiligheidsvoorschriften op pagina 16.

S **Förskrift**

Vi önskar dig mycket nöje med din nya enhet från "img Stage Line". Läs gärna säkerhetsinstruktionerna innan du använder enheten. Genom att följa säkerhetsinstruktionerna kan många problem undvikas, vilket annars kan skada enheten.

Du finner säkerhetsinstruktionerna på sidan 16.

GB **Before you switch on ...**

We wish you much pleasure with your new "img Stage Line" unit. With these operating instructions you will be able to get to know all functions of the unit. By following these instructions false operations will be avoided, and possible damage to yourself and your unit due to improper use will be prevented.

You will find the English text on the pages 4–7.

I **Prima di accendere ...**

Vi auguriamo buon divertimento con il Vostro nuovo apparecchio "img Stage Line". Le istruzioni per l'uso Vi possono aiutare a conoscere tutte le possibili funzioni. E rispettando quanto spiegato nelle istruzioni, evitate di commettere degli errori, e così proteggete Voi stessi, ma anche l'apparecchio, da eventuali rischi per uso improprio.

Il testo italiano lo potete trovare alle pagine 8–11.

PL **Przed uruchomieniem ...**

Życzymy zadowolenia z nowego produktu "img Stage Line". Dzięki tej instrukcji obsługi będą Państwo w stanie poznać wszystkie funkcje tego urządzenia. Stosując się do instrukcji unikną Państwo błędów i ewentualnego uszkodzenia urządzenia na skutek nieprawidłowego użytkowania.

Tekst polski znajduje się na stronach 12–15.

DK **Inden De tænder for apparatet ...**

Vi ønsker Dem god fornøjelse med Deres nye "img Stage Line" apparat. Læs oplysningerne for en sikker brug af apparatet før ibrugtagning. Følg sikkerhedsoplysningerne for at undgå forkert betjening og for at beskytte Dem og Deres apparat mod skade på grund af forkert brug.

Sikkerhedsoplysningerne finder De på side 16.

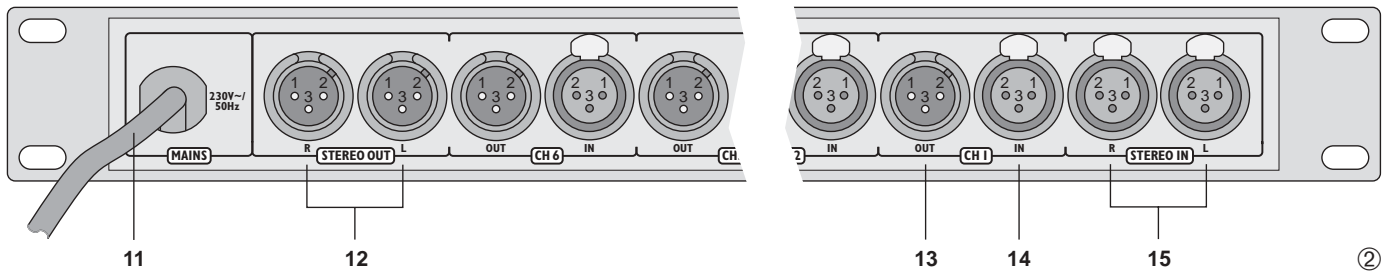
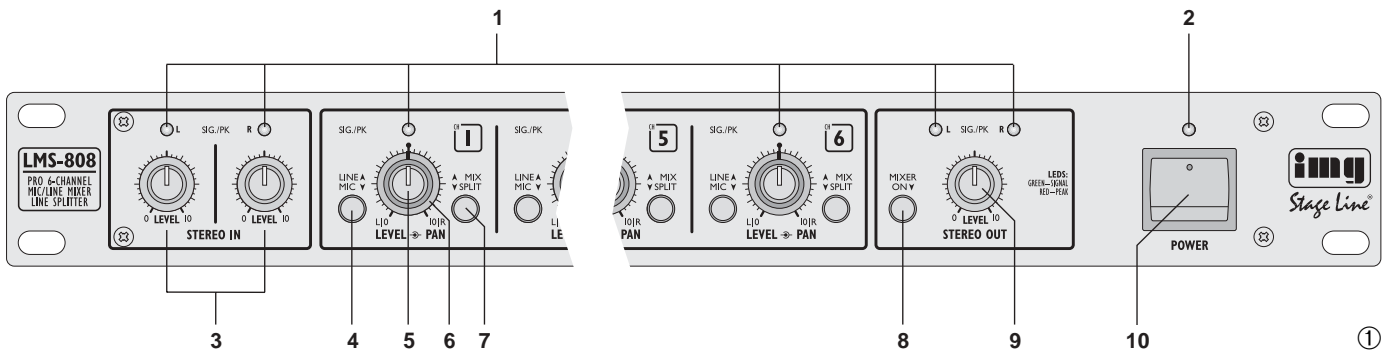
FIN **Ennen virran kytkemistä ...**

Toivomme, että uusi "img Stage Line"-laitteesi tuo sinulle paljon iloa ja hyötyä. Ole hyvä ja lue käyttöohjeet ennen laitteen käyttöönottoa. Luettuasi käyttöohjeet voit käyttää laitetta turvallisesti ja välttyä laitteen väärinkäytöltä.

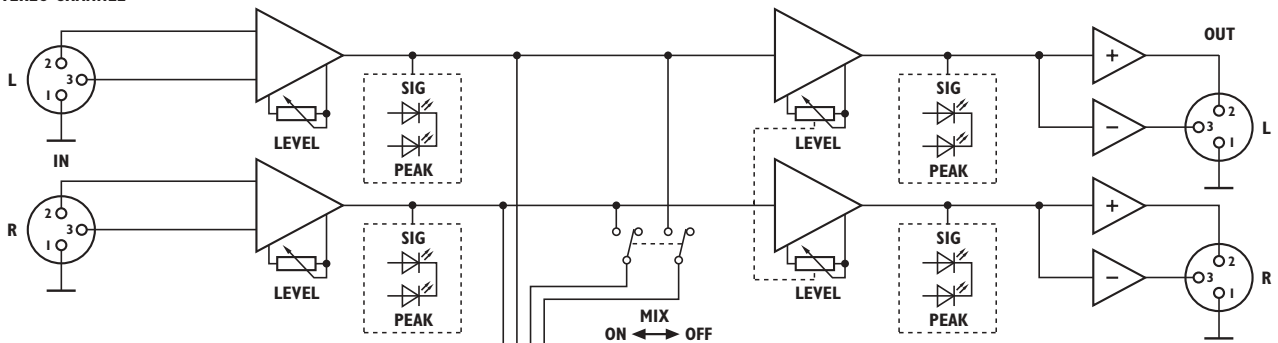
Käyttöohjeet löydät sivulta 17.

 **Stage Line**[®]

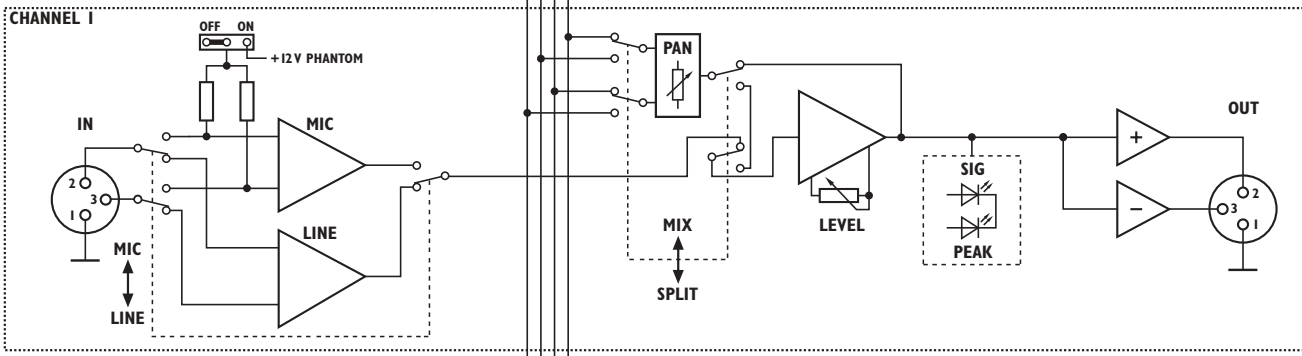
www.imgstageline.com



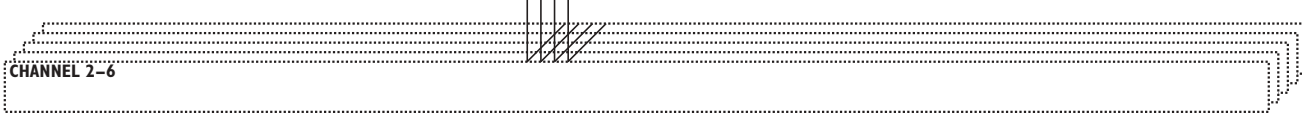
STEREO CHANNEL



CHANNEL 1



CHANNEL 2-6





Bitte klappen Sie die Seite 3 heraus. Sie sehen dann immer die beschriebenen Bedienelemente und Anschlüsse.

1 Übersicht der Bedienelemente und Anschlüsse

1.1 Frontseite (Abb. 1)

1 LEDs für den Signalpegel

- grün = Eingangssignal vorhanden
- rot = Eingangssignal übersteuert

2 Betriebsanzeige

3 Regler LEVEL der Vorverstärkung für den linken und rechten Kanal

4 Umschalttaste, jeweils für die Mono-Kanäle 1–6, um den Regelbereich für die Level-Regler (5) an die jeweils angeschlossene Signalquelle anzupassen.

Bei angeschlossener Line-Quelle die Taste austrasten (Stellung „LINE“):
Der Regelbereich beträgt $-\infty$ bis +20 dB

Bei geschlossenem Mikrofon die Taste einrasten (Stellung „MIC“):
Der Regelbereich beträgt $-\infty$ bis +60 dB

5 Vorderer Drehknopf LEVEL, jeweils für die Kanäle CH1 bis CH6

Betriebsart SPLIT: Zum Einstellen des Kanalpegels der Ausgänge CH1 bis CH6

Betriebsart MIXER: Zum Einstellen des Anteils des jeweiligen Kanals am Gesamtsignal am Ausgang STEREO OUT (12); der hier eingestellte Signalpegel liegt gleichzeitig am jeweiligen Ausgang (13) des Kanals an.

6 Hinterer Drehknopf PAN, jeweils für die Kanäle CH1 bis CH6

Betriebsart SPLIT: Mit dem Regler wird das Verhältnis zwischen dem linken und rechten Kanal

des Stereo-Eingangssignals im jeweiligen Ausgang (13) eingestellt.

Betriebsart MIXER: Regler zum Platzieren des Mono-Eingangssignals in der Stereo-Basis des Ausgangssignals

7 Umschalttaste MIX/SPLIT, jeweils für die Mono-Kanäle CH1 bis CH6, um die Betriebsart zu wählen:

Taste ausgerastet: Betriebsart MIX
Taste eingerastet: Betriebsart SPLIT

8 Umschalttaste MIXER ON:

Taste eingerastet: Der Mixer-Betrieb ist eingeschaltet. Arbeiten die jeweiligen Mono-Kanäle CH1 bis CH6 im Mixerbetrieb, so werden deren Kanalpegel auf den Masterkanal „STEREO OUT“ gegeben.

Taste ausgerastet: Der Mixerbetrieb ist ausgeschaltet. Sind die jeweiligen Mono-Kanäle CH1 bis CH6 auf „MIX“ geschaltet, so arbeiten diese als separate Verstärker.

9 Regler LEVEL STEREO OUT zum Einstellen des Pegels an den Ausgängen STEREO OUT (12)

10 Ein-/Ausshalter POWER

1.2 Rückseite (Abb. 2)

11 Netzkabel zum Anschluss an eine Steckdose (230 V~/50 Hz)

12 Stereo-Ausgang (2 x XLR, symmetrisch)

13 Mono-Ausgang der Kanäle CH1 bis CH6 (XLR, symmetrisch)

14 Mono-Eingang der Kanäle CH1 bis CH6 (XLR, symmetrisch)

15 Stereo-Eingang (2 x XLR, symmetrisch)

2 Hinweise für den sicheren Gebrauch

Dieses Gerät entspricht der Richtlinie für elektromagnetische Verträglichkeit 89/336/EWG und der Niederspannungsrichtlinie 73/23/EWG.

Achtung! Das Gerät wird mit lebensgefährlicher Netzspannung (230 V~) versorgt. Nehmen Sie deshalb niemals selbst Eingriffe am Gerät vor, die nicht in dieser Anleitung beschrieben sind. Durch unsachgemäßes Vorgehen besteht die Gefahr eines elektrischen Schlages.

Beachten Sie auch unbedingt die folgenden Punkte:

- Das Gerät ist nur zur Verwendung im Innenbereich geeignet. Schützen Sie es vor Tropf- und Spritzwasser, hoher Luftfeuchtigkeit und Hitze (zulässiger Einsatztemperaturbereich 0–40 °C).
- Stellen Sie keine mit Flüssigkeit gefüllten Gefäße, z. B. Trinkgläser, auf das Gerät.
- Nehmen Sie das Gerät nicht in Betrieb bzw. ziehen Sie sofort den Netzstecker aus der Steckdose:
 1. wenn sichtbare Schäden am Gerät oder an der Netzanschlussleitung vorhanden sind,
 2. wenn nach einem Sturz oder Ähnlichem der Verdacht auf einen Defekt besteht,
 3. wenn Funktionsstörungen auftreten.
 Lassen Sie das Gerät in jedem Fall in einer Fachwerkstatt reparieren.
- Ziehen Sie den Netzstecker nie am Kabel aus der Steckdose, fassen Sie immer am Stecker an.
- Eine beschädigte Netzanschlussleitung darf nur durch den Hersteller oder eine autorisierte Fachwerkstatt ersetzt werden.
- Verwenden Sie für die Reinigung nur ein trockenes, weiches Tuch, niemals Wasser oder Chemikalien.
- Wird das Gerät zweckentfremdet, nicht richtig angeschlossen, falsch bedient oder nicht fachgerecht repariert, kann keine Haftung für daraus resultierende Sach- oder Personenschäden und keine Garantie für das Gerät übernommen werden.



Soll das Gerät endgültig aus dem Betrieb genommen werden, übergeben Sie es zur umweltgerechten Entsorgung einem örtlichen Recyclingbetrieb.



Please unfold page 3. Then you can always see the operating elements and connections described.

1 Operating Elements and Connections

1.1 Front panel (fig. 1)

1 LEDs for the signal level

- green = input signal is available
- red = input signal is overloaded

2 POWER LED

3 Controls LEVEL of the preamplification for the left channel and the right channel

4 Selector button, each for the mono channels 1 to 6, to adapt the control range for the level controls (5) to the signal source connected in each case.

With a line source connected, disengage the button (position „LINE“):
The control range is $-\infty$ up to +20 dB

With a microphone connected, engage the button (position „MIC“):
The control range is $-\infty$ up to +60 dB

5 Front rotary knob LEVEL, each for the channels CH1 to CH6

Operating mode SPLIT: To adjust the channel level of the outputs CH1 to CH6

Operating mode MIXER: To adjust the part of the respective channel of the total signal at the output STEREO OUT (12); the signal level adjusted at this output is at the same time present at the respective output (13) of the channel.

6 Rear rotary knob PAN, each for the channels CH1 to CH6

Operating mode SPLIT: With the control the ratio is adjusted between the left channel and the right channel of the stereo input signal in the respective output (13).

Operating mode MIXER: Control for placing the mono input signal in the stereo base of the output signal

7 Selector button MIX/SPLIT, each for the mono channels CH1 to CH6 to select the operating mode:

Button disengaged: operating mode MIX
Button engaged: operating mode SPLIT

8 Selector button MIXER ON:

Button engaged: The mixer mode is switched on. If the respective mono channels CH1 to CH6 operate in mixer mode, their channel levels are fed to the master channel „STEREO OUT“.

Button disengaged: The mixer mode is switched off. If the respective mono channels CH1 to CH6 are switched to „MIX“, they operate as separate amplifiers.

9 Control LEVEL STEREO OUT for adjusting the level at the outputs STEREO OUT (12)

10 POWER switch

1.2 Rear panel (fig. 2)

11 Mains cable for connection to a mains socket (230 V~/50 Hz)

12 Stereo output (2 x XLR, balanced)

13 Mono output of the channels CH1 to CH6 (XLR, balanced)

14 Mono input of the channels CH1 to CH6 (XLR, balanced)

15 Stereo input (2 x XLR, balanced)

2 Safety Notes

This unit corresponds to the directive 89/336/EEC for electromagnetic compatibility and to the low voltage directive 73/23/EEC.

Attention! The unit is supplied with hazardous mains voltage (230 V~). Leave servicing to skilled personnel only. Never make any modification on the unit not described in this instruction manual. Inexpert handling may cause an electric shock hazard.

It is essential to observe the following items:

- The unit is suitable for indoor use only. Protect it against dripping water and splash water, high air humidity, and heat (admissible ambient temperature range 0–40 °C).
- Do not place any vessels filled with liquid, e.g. drinking glasses, on the unit.
- Do not set the unit into operation, and immediately disconnect the mains plug from the mains socket if
 1. there is visible damage to the unit or to the mains cable,
 2. a defect might have occurred after a drop or similar accident,
 3. malfunctions occur.
 The unit must in any case be repaired by skilled personnel.
- Never pull the mains cable to disconnect the mains plug from the mains socket, always seize the plug.
- A damaged mains cable must only be replaced by the manufacturer or by authorized, skilled personnel.
- For cleaning only use a dry, soft cloth, by no means chemicals or water.
- No guarantee claims for the unit and no liability for any resulting personal damage or material damage will be accepted if the unit is used for other purposes than originally intended, if it is not correctly connected, operated, or not repaired in an expert way.
- **Important for U. K. Customers!**
The wires in this mains lead are coloured in accordance with the following code:
blue = neutral
brown = live
As the colours of the wires in the mains lead of this appliance may not correspond with the coloured markings identifying the terminals in your plug, proceed as follows:

3 Einsatzmöglichkeiten

Der Mikrofon-Line-Mischer/Line-Splitter ist aufgrund seines Konzepts für vielfältige Audio-Anwendungen einsetzbar. Im Splitter-Betrieb lässt sich ein Stereo-Eingangssignal auf je sechs Mono-Ausgänge verteilen, wobei über Pan-Regler der Signalanteil des Stereo-Signals für jeden Kanal individuell einstellbar ist. Im Mixer-Betrieb können ein Stereo-Signal und maximal sechs Mono-Signale mit Mikrofon- oder Line-Pegel auf einen Stereo-Ausgang gemischt werden. Die sechs Mono-Kanäle sowie der Stereo-Kanal können auch als separate Verstärker zur Pegel- oder Impedanzanpassung genutzt werden.

4 Aufstellmöglichkeiten

Das Gerät ist für die Montage in ein Rack (482 mm/19") vorgesehen, kann aber auch als freistehendes Tischgerät verwendet werden. Für den Einbau in ein Rack wird 1 HE (Höheneinheit) = 44,45 mm benötigt.

5 Geräte anschließen

Vor dem Neuanschluss oder dem Verändern bestehender Anschlüsse den Mikrofon-Line-Mischer/Line-Splitter und die anzuschließenden Geräte ausschalten.

- 1) Stereo-Gerät mit Line-Pegel (z. B. CD-Spieler, Mischpult usw.) an die XLR-Buchsen STEREO IN (15) anschließen.
- 2) An die Eingänge der Mono-Kanäle CH1 bis CH6 (14) können sowohl Mikrofone als auch Mono-Geräte mit Line-Pegel angeschlossen werden.
- 3) Die Endverstärker für die Lautsprecher oder nachfolgende Geräte mit Line-Pegel können je nach Konfiguration an die XLR-Buchsen CH1-CH6 OUT (13) und STEREO OUT (12) angeschlossen werden.

Vorsicht! Ist die Phantomspeisung dazugeschaltet, dürfen keine asymmetrisch beschalteten Mikrofone oder Geräte mit Linepegel an den entsprechenden Eingang angeschlossen werden. Andernfalls können diese Mikrofone und Geräte beschädigt werden.

5.1 Mikrofon-Phantomspeisung dazuschalten

Um auch phantomgespeiste Mikrofone betreiben zu können, lässt sich für jeden der sechs Mono-Kanäle getrennt eine 12-V-Phantomspeisung dazuschalten.

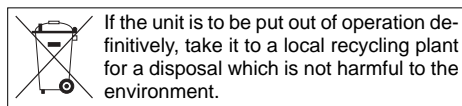
Achtung! Zum Zuschalten der Phantomspeisung muss das Gerät geöffnet werden. Darum darf dies nur durch eine qualifizierte Fachkraft erfolgen.

- 1) Den Netzstecker aus der Steckdose ziehen.
- 2) Den Gehäusedeckel abschrauben.
- 3) Für die gewünschten Kanäle die entsprechenden Steckbrücken JP 101 (für Kanal CH 1) bis JP 601 (für Kanal CH 6) von „OFF“ nach „ON“ umstecken.
- 4) Den Gehäusedeckel wieder festschrauben.
- 5) Es wird empfohlen, die Eingangsbuchsen der mit Phantomspeisung beschalteten Kanäle entsprechend zu kennzeichnen!

6 Bedienung

- 1) Vor dem Einschalten sollten alle Ausgangsregler (5 und 9) auf Minimum gestellt werden, um Einschaltgeräusche zu vermeiden.
- 2) Das Gerät mit dem Schalter POWER (10) einschalten. Zur Anzeige der Betriebsbereitschaft leuchtet die rote LED (2) über dem Schalter. Anschließend die angeschlossenen Geräte einschalten.

1. The wire which is coloured **blue** must be connected to the terminal in the plug which is marked with the letter **N** or coloured **black**.
2. The wire which is coloured **brown** must be connected to the terminal which is marked with the letter **L** or coloured **red**.



3 Applications

Due to its concept, the microphone line mixer/line splitter can be used for versatile audio applications. In the splitter mode it is possible to distribute a stereo input signal to six mono outputs each, in which case the signal part of the stereo signal can be adjusted individually for each channel via pan controls. In the mixer mode a stereo signal and a maximum of six mono signals with microphone or line level can be mixed to a stereo output. The six mono channels as well as the stereo channel can also be used as separate amplifiers for level or impedance matching.

4 Setting Up

The unit is provided for mounting into a rack (482 mm/19") but it can also be used as a table top unit. For the installation into a rack one rack space (height unit) = 44.45 mm is required.

5 Connecting the Units

Prior to the new connection or change of existing connections switch off the microphone line mixer/line splitter and the units to be connected.

- 1) Connect a stereo unit with line level (e. g. CD player, mixer, etc.) to the XLR jacks STEREO IN (15).
- 2) It is possible to connect both microphones and mono units with line level to the inputs of the mono channels CH 1 to CH 6 (14).

- 3) The power amplifiers for the speakers or subsequent units with line level can be connected to the XLR jacks CH 1 to CH 6 OUT (13) and STEREO OUT (12) depending on their configuration.

Caution! If the phantom power is switched on, no unbalanced microphones or units with line level must be connected to the corresponding input. Otherwise, these microphones and units may be damaged.

5.1 Switching on the microphone phantom power

To be able to operate also phantom-powered microphones, it is possible to switch on a 12 V phantom power separately for each of the six channels.

Attention! To switch on the phantom power, the unit must be opened. Therefore, this must only be made by qualified expert personnel.

- 1) Disconnect the mains plug from the mains socket.
- 2) Unscrew the housing cover.
- 3) For the desired channels, rearrange the corresponding jumpers JP 101 (for channel CH 1) to JP 601 (for channel CH 6) from "OFF" to "ON".
- 4) Tightly screw the housing cover again.
- 5) It is recommended to mark the input jacks of the channels provided with phantom power accordingly!

6 Operation

- 1) Prior to switching on, all output controls (5 and 9) should be set to minimum to prevent switching noise.
- 2) Switch on the unit with the POWER switch (10). To indicate that the unit is ready for operation, the red LED (2) above the switch lights up. Then switch on the connected units.

D 6.1 Betriebsart Mixer (Abb. 4)

In der Betriebsart Mixer können ein Stereo-Kanal und bis zu sechs Mono-Kanäle auf einen Stereo-Ausgangskanal gemischt werden.

- 1) Die Umschalttaste MIX/SPLIT (7) für den jeweiligen Kanal einrasten sowie die Umschalttaste MIXER ON (8) einrasten.
- 2) Den Regler LEVEL STEREO OUT (9) so weit aufdrehen, dass das Mischungsverhältnis der angeschlossenen Tonquellen optimal eingestellt werden kann.
- 3) Mit den Umschalttasten LINE/MIC (4) die Mono-Kanäle CH1–CH6 auf die angeschlossenen Quellen einstellen. Bei angeschlossenem Mikrofon die Umschalttaste einrasten und bei Geräten mit Line-Pegel ausrasten.
- 4) Mit den Reglern LEVEL STEREO IN (3) und den Kanalreglern LEVEL CH1–CH6 (5) das gewünschte Lautstärkerhältnis einstellen: Die Tonquellen, die am lautesten zu hören sein sollen, so aussteuern, dass die entsprechende LED (1) bei der lautesten Musikpassage kurz rot leuchtet.
- 5) Mit den Reglern PAN (6) der Mono-Kanäle CH1–CH6 das Mono-Kanalsignal wie gewünscht in der Stereo-Basis platzieren.
- 6) Mit dem Regler LEVEL STEREO OUT (9) den endgültigen Pegel des Stereo-Mastersignals einstellen.

A 6.2 Betriebsart Splitter (Abb. 5)

Im Betriebsmodus Splitter lässt sich ein Stereo-Signal auf sechs Mono-Kanäle und einen Stereo-Kanal verteilen. Bei den Mono-Kanälen lassen sich die Signalanteile des Stereo-Signals mit den PAN-Reglern individuell einstellen. Bei dem Stereo-Ausgangskanal ist keine freie Zuordnung möglich, das linke Eingangssignal ist dem linken Ausgangssignal zugeordnet und das rechte Eingangssignal ist dem rechten Ausgangssignal zugeordnet.

CH 6.1 Mixer mode (fig. 4)

In the mixer mode a stereo channel and up to six mono channels can be mixed to a stereo output channel.

- 1) Engage the selector button MIX/SPLIT (7) for the respective channel and engage the selector button MIXER ON (8).
- 2) Turn up the control LEVEL STEREO OUT (9) so that the mixing ratio of the connected audio sources can be adjusted in an optimum way.
- 3) With the selector buttons LINE/MIC (4) adjust the mono channels CH1 to CH6 to the connected sources. In case of a microphone connected engage the selector button, and in case of units with line level disengage it.
- 4) With the controls LEVEL STEREO IN (3) and the channel controls LEVEL CH1 to CH6 (5) adjust the desired volume ratio: Control the levels of the audio sources to be heard at highest volume so that the corresponding LED (1) shortly lights up with the music passage of the highest volume.
- 5) With the controls PAN (6) of the mono channels CH1 to CH6 place the mono channel signal in the stereo base as desired.
- 6) With the control LEVEL STEREO OUT (9) adjust the definitive level of the stereo master signal.

GB 6.2 Splitter mode (fig. 5)

In the splitter mode a stereo signal can be distributed to six mono channels and a stereo channel. For the mono channels, the signal parts of the stereo signal can individually be adjusted with the PAN controls. For the stereo output channel, no free assignment is possible, the left input signal is assigned to the left output signal, and the right input signal is assigned to the right output signal.

- 1) Disengage the selector button MIX/SPLIT (7) for the respective channel.
- 2) With the controls INPUT LEVEL (3) adjust the input level of the stereo signal so that the LEDs

- 1) Die Umschalttaste MIX/SPLIT (7) für den jeweiligen Kanal ausrasten.
- 2) Mit den Reglern INPUT LEVEL (3) den Eingangsspegel des Stereo-Signals so einstellen, dass die LEDs (1) bei der lautesten Musikpassage kurz rot leuchten.
- 3) Für die sechs Mono-Kanäle mit den PAN-Reglern (6) den gewünschten Signalanteil des Stereo-Signals einstellen.
- 4) Mit den Reglern LEVEL CH1–CH6 (5) die Pegel der Mono-Kanäle individuell einstellen.
- 5) Mit den Reglern LEVEL STEREO OUT (9) den Pegel des Stereo-Ausgangssignals einstellen.

6.3 Betriebsart 8-Kanal-Verstärker (Abb. 6)

In dieser Betriebsart arbeiten die Kanäle als unabhängige Verstärker, die ein niederohmiges, symmetrisches Ausgangssignal liefern. Die sechs Mono-Kanäle und der Stereo-Kanal können einzeln im Pegel angepasst werden. Die Pegelanpassung ist z. B. notwendig, wenn eine Signalquelle einen zu geringen Ausgangsspegel hat, um ein nachfolgendes Gerät auszusteuern. In dieser Betriebsart kann das Gerät auch als 6fach-Mikrofonvorverstärker genutzt werden.

- 1) Die Umschalttaste MIX/SPLIT (7) für den jeweiligen Kanal einrasten sowie die Umschalttaste MIXER ON (8) ausrasten.
- 2) Mit den Umschalttasten LINE/MIC (4) die Mono-Kanäle CH1–CH6 auf die angeschlossenen Quellen einstellen. Bei angeschlossenem Mikrofon die Umschalttaste einrasten und bei Geräten mit Line-Pegel ausrasten.
- 3) Bei den Mono-Kanälen mit den Reglern LEVEL CH1–CH6 (5) den gewünschten Pegel einstellen.
- 4) Bei dem Stereo-Kanal den Regler LEVEL STEREO OUT (9) auf Maximum stellen.
- 5) Mit den Reglern LEVEL STEREO IN (3) für den linken und rechten Kanal den gewünschten Pegel individuell einstellen.

(1) shortly light up with the music passage of the highest volume.

- 3) For the six mono channels adjust the desired signal part of the stereo signal with the PAN controls (6).
- 4) With the controls LEVEL CH1 to CH6 (5) adjust the levels of the mono channels individually.
- 5) With the controls LEVEL STEREO OUT (9) adjust the level of the stereo output signal.

6.3 8-channel amplifier mode (fig. 6)

In this mode the channels operate as independent amplifiers which supply a balanced output signal of low impedance. The levels of the six mono channels and the stereo channel can individually be matched. The level matching is e.g. necessary if the output level of a signal source is too low to control a subsequent unit. In this mode the unit can also be used as 6-fold microphone preamplifier.

- 1) Engage the selector button MIX/SPLIT (7) for the respective channel and disengage the selector button MIXER ON (8).
- 2) With the selector buttons LINE/MIC (4) adjust the mono channels CH1 to CH6 to the connected sources. In case of a microphone connected engage the selector button, and in case of units with line level disengage it.
- 3) For the mono channels adjust the desired level with the controls LEVEL CH1 to CH6 (5).
- 4) For the stereo channel set the control LEVEL STEREO OUT (9) to maximum.
- 5) With the controls LEVEL STEREO IN (3) adjust the desired level individually for the left channel and the right channel.

6.4 Combined operating modes

If not all six mono channels are required as outputs in the splitter mode, the remaining channels can be operated as individual and independent amplifiers. See chapter 6.3.

6.4 Kombinierte Betriebsarten

Werden in der Betriebsart Splitter nicht alle sechs Mono-Kanäle als Ausgänge benötigt, können die übrigen Kanäle als einzelne unabhängige Verstärker betrieben werden. Siehe Kapitel 6.3.

7 Technische Daten

Eingänge (Eingangsempfindlichkeit bei 1 V Ausgangspegel, Eingangsimpedanz)	
STEREO IN:	250 mV, 30 kΩ XLR, symmetrisch
CH1–CH6:	Line 100 mV, 40 kΩ umschaltbar auf Mic 1 mV, 6,6 kΩ XLR, symmetrisch
Phantomspeisung:	12 V (intern schaltbar)
Ausgänge (Nennpegel, Ausgangsimpedanz)	
STEREO OUT:	1 V, 200 Ω XLR, symmetrisch
CH1–CH6:	1 V, 200 Ω XLR, symmetrisch
Frequenzbereich:	10 Hz – 30 000 Hz (+0/–0,5 dB)
Klirrfaktor:	0,02 %
Störabstand:	81 dB, bewertet
Übersprechen:	–63 dB (1 kHz)
Stromversorgung:	230 V~/50 Hz/10 VA
Einsatztemperatur:	0 – 40 °C
Abmessungen (B x H x T):	482 x 48 x 205 mm, 1 Höheneinheit
Gewicht:	2,9 kg

Änderungen vorbehalten.



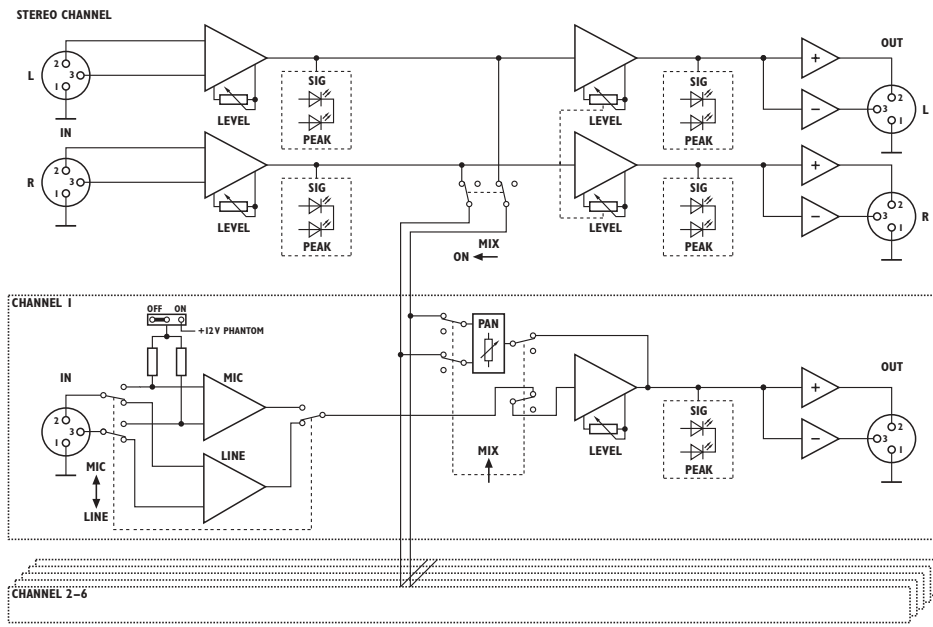
7 Specifications

Inputs (Input sensitivity at 1 V output level, input impedance)	
STEREO IN:	250 mV, 30 kΩ XLR, balanced
CH1 to CH6:	Line 100 mV, 40 kΩ switchable to Mic 1 mV, 6,6 kΩ XLR, balanced
Phantom power:	12 V (can be switched internally)
Outputs (rated level, output impedance)	
STEREO OUT:	1 V, 200 Ω XLR, balanced
CH1 to CH6:	1 V, 200 Ω XLR, balanced
Frequency range:	10 Hz – 30 000 Hz (+0/–0.5 dB)
THD:	0.02 %
S/N ratio:	81 dB/weighted
Crosstalk:	–63 dB (1 kHz)
Power supply:	230 V~/50 Hz/10 VA
Ambient temperature:	0 – 40 °C
Dimensions (W x H x D):	482 x 48 x 205 mm, 1 rack space
Weight:	2.9 kg

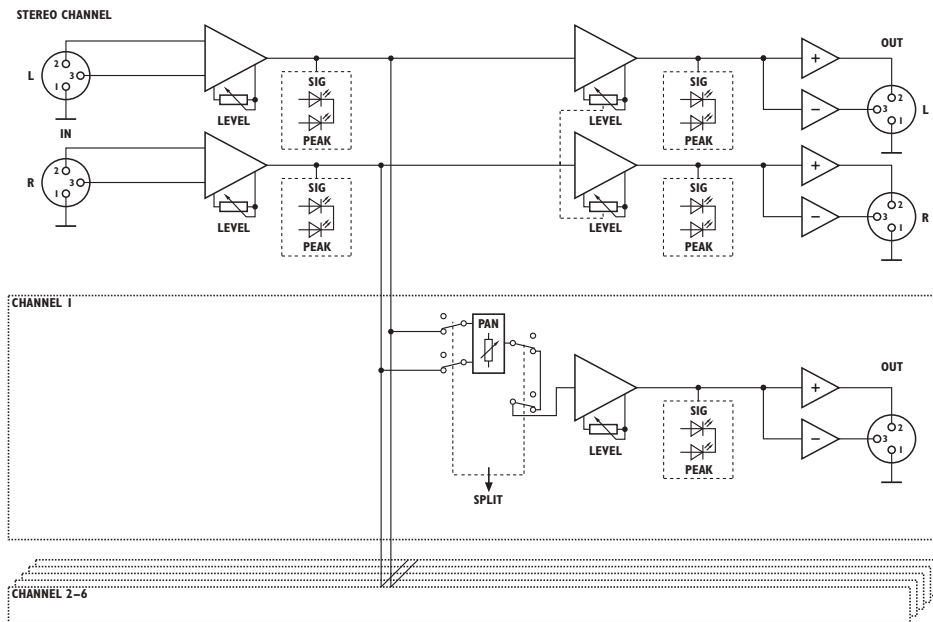
Subject to technical modification.



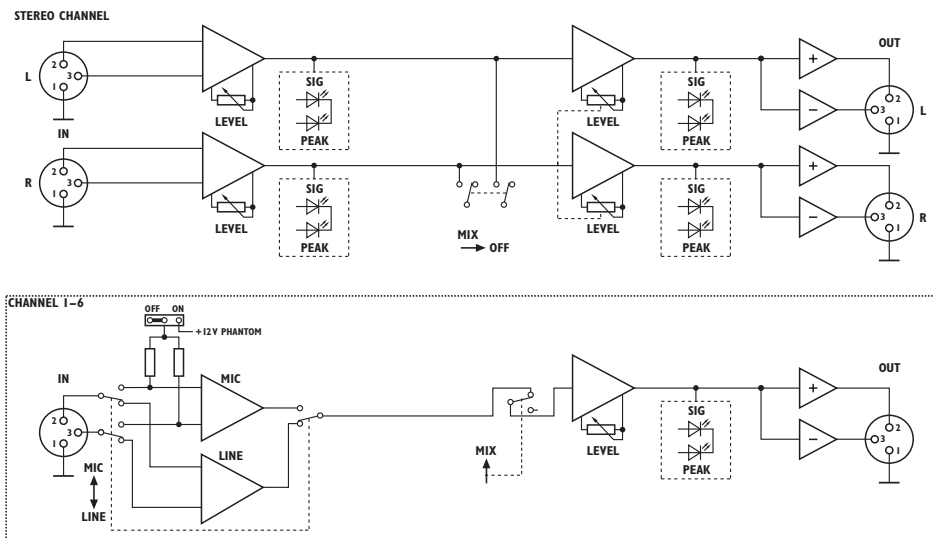
④ Betriebsart Mixer
Mixer Mode



⑤ Betriebsart Splitter
Splitter Mode



⑥ 8-Kanal-Verstärker
8-Channel Amplifier



Diese Bedienungsanleitung ist urheberrechtlich für MONACOR® INTERNATIONAL GmbH & Co. KG geschützt. Eine Reproduktion für eigene kommerzielle Zwecke – auch auszugsweise – ist untersagt.

All rights reserved by MONACOR® INTERNATIONAL GmbH & Co. KG. No part of this instruction manual may be reproduced in any form or by any means for any commercial use.